

多媒体液晶投影机

EasyMP Multi PC Projection 操作指南



关于 EasyMP Multi PC Projection

EasyMP Multi PC Projection 推荐的会议风格	5
使用多个图像举行会议	5
通过网络举行远程会议	5
安装软件	6
软件要求	6
安装	6

操作概述

操作步骤	9
-------------------	----------

会议开始前的准备

准备连接	14
准备投影机	14
准备计算机	14
连接投影机	15
启动 EasyMP Multi PC Projection	15
使用搜索屏幕	16
搜索并连接投影机	17
自动搜索	17
手动搜索	17
配置文件搜索	18
正与多台投影机连接（正在镜像）	18
连接不同网络上的投影机	19

在会议期间进行操作

投影屏幕	21
使用投影控制屏幕	21

更改投影屏幕的数量	22
更改演示者	22
从投影机输出音频	23

结束会议	24
-------------------	-----------

轻松地举行经常性会议

保存投影机信息	26
创建快捷方式	26
注册配置文件	26
共享配置文件	27
导出要共享的配置文件	27
导入共享的配置文件	27

疑难排解

限制	29
支持的分辨率	29
显示色彩	29
连接数量	29
其他限制	29
使用Windows Vista/Windows 7/Windows 8时	29
从 Windows 照片库或 Windows Live 照片库进行投影时的限制	29
Windows Aero中的限制（仅限Windows Vista/Windows 7）	30
其他限制	30

解决问题	31
无法连接您要使用的投影机。	31
无法通过无线 LAN 连接投影机和计算机。	31
无法通过有线 LAN 连接投影机和计算机。	31
无法通过网络连接投影机和计算机。	32
无法选择投影机。	33
未投影出屏幕。	33
未显示视频图像和音频、图像显示缓慢，或者使用 EasyMP Multi PC Projection 投影时视频或音频停止。	33

鼠标指针在闪烁。	33
使用 EasyMP Multi PC Projection 连接时投影机没有音频。	34
使用 EasyMP Multi PC Projection 建立连接时，无法启动 PowerPoint 的幻灯片放映。	34
使用 EasyMP Multi PC Projection 建立连接后，在运行 Office 应用程序时，屏幕可能不会刷新。	34
错误消息列表	35
启动 EasyMP Multi PC Projection 时出现错误消息	35
搜索并选择投影机时出现错误消息	36
投影时出现错误消息	36
操作配置文件时出现错误消息	36
附录	
设置选项	39
用户设置选项卡	39
常规设置选项卡	40
调节参数选项卡	40
音频输出选项卡	41
卸载软件	42
卸载	42
常规说明	43
符号说明	43
关于屏幕截图	43
通告	44
索引	45



关于 EasyMP Multi PC Projection

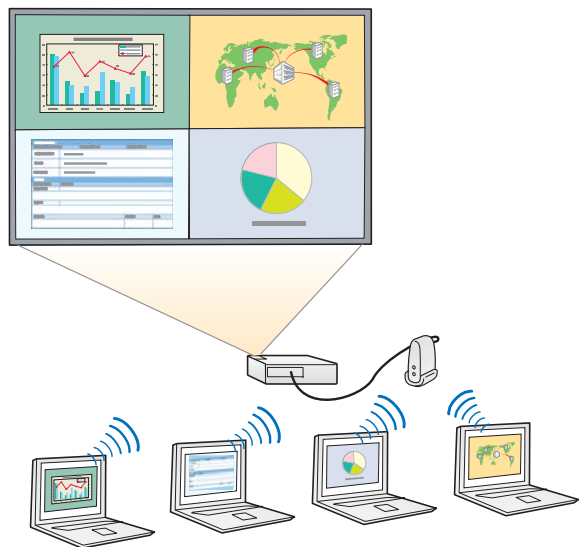
本章介绍可通过 EasyMP Multi PC Projection 使用的会议风格，并说明如何安装软件。

借助 EasyMP Multi PC Projection，您可使用投影机举行互动式会议。
可通过网络将最多 32 台计算机连接到一台投影机上。随后可从这些连接的计算机中选择最多四台来投影其屏幕。

在演示中共享注释
可在一部分屏幕上投影演示内容，同时在另一部分屏幕上投影注释，从而使参与会议者全面领会内容。

使用多个图像举行会议

☛ “投影屏幕” 第21页



使用最多四个屏幕比较数据

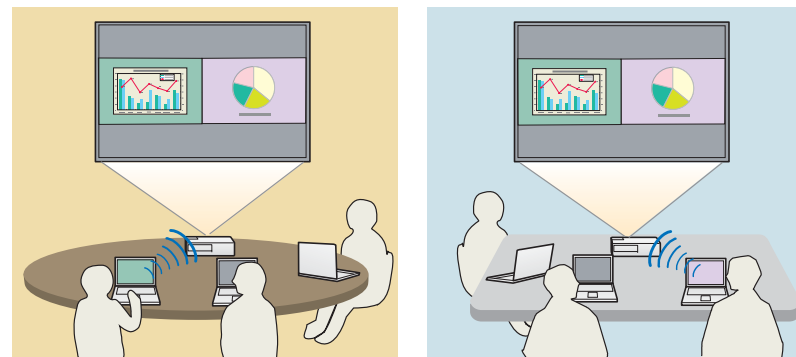
可通过同时投影连接网络的多台计算机的屏幕来比较和分析数据。

通过拖放操作平滑地切换演示者

连接到同一个投影机时，任何人只需将所连接的用户之一拖放至投影区即可切换投影的屏幕。通过上述切换使演示者能够随着图像更清晰地表述其意见。

通过网络举行远程会议

☛ “连接不同网络上的投影机” 第19页



在不同地点投影同一个屏幕

网络上相距较远的投影机可投影同一个图像。最多可以四台投影机投影同一个屏幕。

EasyMP Multi PC Projection可以在EPSON Projector Software CD-ROM中找到。将软件安装到您使用的计算机上。

软件要求

运行 EasyMP Multi PC Projection 的计算机需满足以下要求。

对于 Windows

操作系统	Windows XP*	Professional 32 位 Home Edition 32 位 Tablet PC Edition 32 位
	Windows Vista	Ultimate 32 位 Enterprise 32 位 Business 32 位 Home Premium 32 位 Home Basic 32 位
	Windows 7	Ultimate 32/64 位 Enterprise 32/64 位 Professional 32/64 位 Home Premium 32/64 位 Home Basic 32 位 Starter 32 位
	Windows 8	Windows 8 32/64位 Windows 8 Pro 32/64位 Windows 8 Enterprise 32/64位
CPU	Mobile Pentium III 1.2 GHz 或更快 推荐: Pentium M 1.6 GHz 或更快	
内存容量	256 MB 或更高 推荐: 512 MB 或更高	
硬盘空间	20 MB 或更高	

显示器	分辨率高于 XGA (1024x768), 或低于 WUXGA (1920x1200) 显示色彩: 16 位色 (显示色彩约为 32,000 色) 或更高
-----	--

* 除了没有安装任何服务包的 Windows XP 以及 Windows XP Service Pack 1 之外。

对于 Mac OS X

操作系统	Mac OS X 10.4.x 32 位 Mac OS X 10.5.1 或以上* 32 位 Mac OS X 10.6.x 32/64 位 Mac OS X 10.7.x 32/64 位 Mac OS X 10.8.x 64 位
CPU	PowerPC G3 900 MHz 或更快 推荐: Core Duo 1.83 GHz 或更快
内存容量	256 MB 或更高 推荐: 512 MB 或更高
硬盘空间	20 MB 或更高
显示器	分辨率高于 XGA (1024x768), 或低于 WUXGA (1920x1200) 显示色彩: 16 位色 (显示色彩约为 32,000 色)

* 由于更新版本时不能正确设置防火墙, 因此在 Mac OS X 10.5.0 中无法保证正常工作。

安装

开始安装前, 请务必检查以下几点。

- 在开始安装前请关闭所有正在运行的应用程序。
- 如果安装选择的语言与操作系统使用的语言不一致, 屏幕显示可能会不正确。

对于 Windows



您需要拥有管理员权限才能安装 EasyMP Multi PC Projection。

- 1 启动计算机。
- 2 将 EPSON Projector Software CD-ROM 插入计算机中。
- 3 安装程序会自动启动。



如果安装程序未能自动启动，请从**我的电脑**（或**计算机**）打开 CD-ROM 驱动器，然后双击 **InstallNavi**。

- 4 按照屏幕上的指示进行安装。

对于 Mac OS X

- 1 启动计算机。
- 2 将 EPSON Projector Software CD-ROM 插入计算机中。
- 3 双击 EPSON 窗口中的 **Install Navi** 图标。
- 4 按照屏幕上的指示进行安装。



可从以下网站下载最新版本的 EasyMP Multi PC Projection。

<http://www.epson.com/>

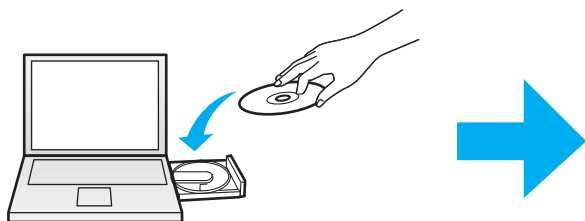


操作概述

本章介绍在会议时使用 EasyMP Multi PC Projection 的基本步骤。

1 安装 EasyMP Multi PC Projection。

 [第6页](#)



按照屏幕上的指示进行安装。

2 启动 EasyMP Multi PC Projection。

 [第15页](#)

对于Windows XP/Windows Vista/Windows 7

开始 - 程序 (或所有程序) - EPSON Projector - EasyMP Multi PC Projection
- EasyMP Multi PC Projection Ver.X.XX

对于Windows 8

超级按钮 - 搜索 - EasyMP Multi PC Projection Ver.X.XX

对于 Mac OS X

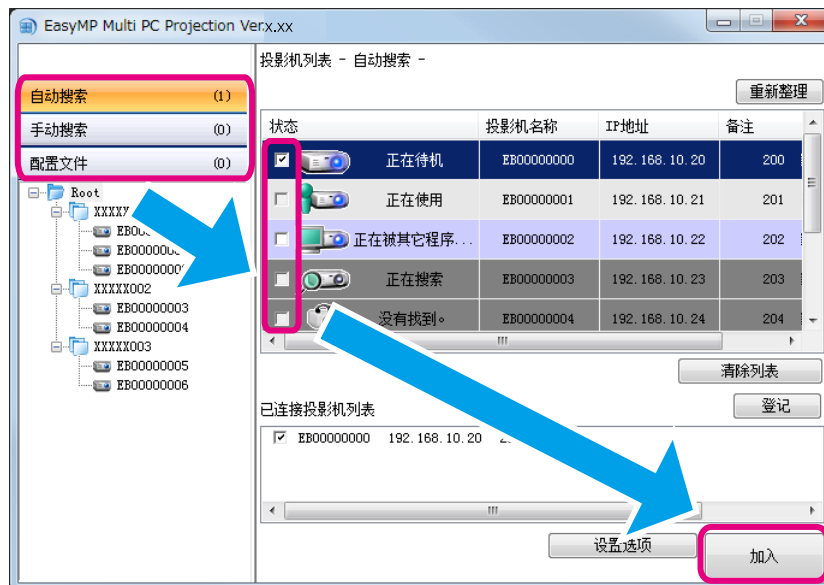
应用程序 - EasyMP Multi PC Projection - EasyMP Multi PC Projection

3 连接投影机。

☛ 第17页

选择**自动搜索**搜索投影机。

选择要连接的投影机，然后单击**加入**。



• 可通过三种不同的方式搜索投影机；**自动搜索**、**手动搜索**和**配置文件**。有关各种搜索方式的详细信息，请参阅以下内容。

☛ “使用搜索屏幕” 第16页

• 为搜索的投影机创建快捷方式后，可通过双击快捷方式启动 EasyMP Multi PC Projection。
从快捷方式启动时，会自动搜索保存在快捷方式文件中的投影机。

☛ “创建快捷方式” 第26页

4 投影屏幕。

第21页

在投影控制屏幕上，投影区被分割为四个方格。可更改可用方格的数量，并可切换投影的计算机屏幕。



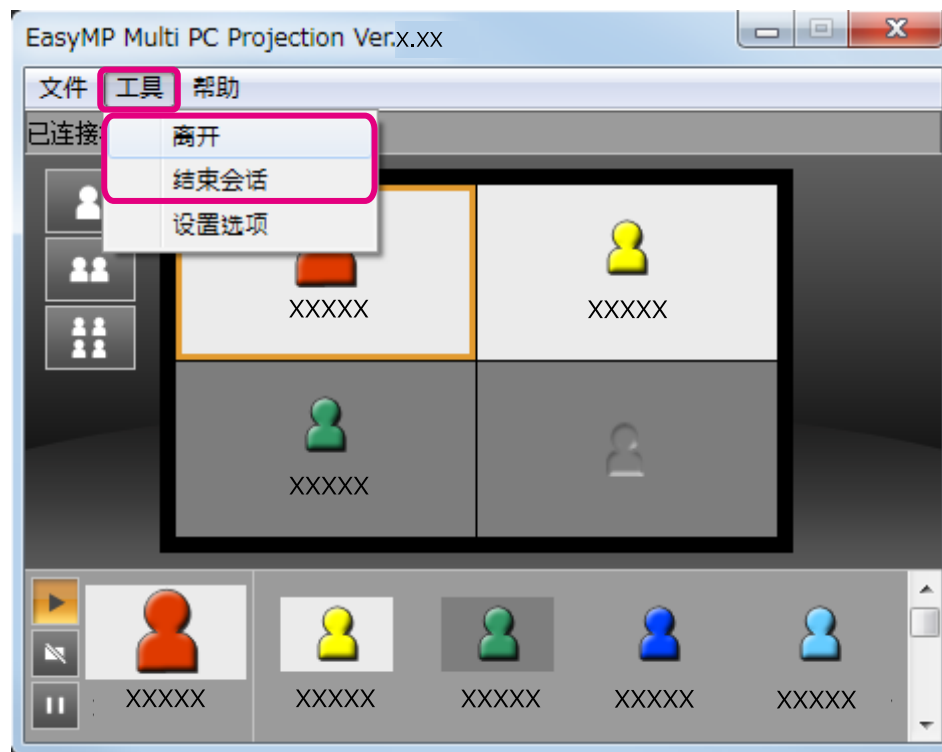
在左上角方格中投影的是连接的第一个用户的计算机屏幕。可通过将用户图标拖放至可用（白色）方格中来投影随后连接的用户。

<p>① 更改投影屏幕的数量</p> <p> : 以全屏方式投影一个屏幕。</p> <p> : 将投影屏幕分割为两部分。</p> <p> : 将投影屏幕分割为四部分。</p>	<p>③ 投影计算机屏幕</p>  <p>将用户图标拖放至白色方格。您的图标总在左侧显示。您也可以与其他参与者一样投影自己的屏幕。</p>
<p>② 操作屏幕的状态</p> <p> : 按原样投影计算机屏幕。</p> <p> : 停止投影。</p> <p> : 暂停当前正在显示的计算机屏幕。即使更改了计算机屏幕，投影的屏幕仍保持不变。</p>	<p>④ 更改投影位置</p>  <p>拖放用户图标以更改投影位置。</p>

5 结束会议。 [第24页](#)

从工具菜单选择**离开**或**结束会话**来停止投影。

选择**离开**或**结束会话**后，会返回搜索屏幕。

**离开**

断开计算机与投影机之间的连接。

结束会话

所有参与此次会话的计算机与投影机之间的连接均被断开。




会议开始前的准备

本章介绍在会议开始前需进行的设定。

准备投影机

按以下步骤使投影机处于连接待机状态。通过有线 LAN 连接时，检查投影机是否通过市售的网络电缆与网络连接。通过无线 LAN 连接时，在投影机中安装无线 LAN 单元。

- 1** 开启投影机。
- 2** 进行投影机的网络设定。
计算机通过无线 LAN 与投影机连接时，使用高级连接模式进行连接。不能使用快速连接模式进行连接。
有关网络设定的详细信息，请参阅以下手册。
 [使用说明书](#)
- 3** 将投影机输入源切换至 LAN。
此时会显示 LAN 待机画面。




准备计算机

按以下步骤将计算机连接到投影机并开始投影。

- 1** 在计算机上安装 EasyMP Multi PC Projection。
 “安装软件” [第6页](#)

- 2** 进行计算机网络设定，将计算机连接至网络。

 计算机文档



如果使用的计算机已经连接至网络，则不需要在计算机上进行网络设定。

- 3** 启动 EasyMP Multi PC Projection。

 “启动 EasyMP Multi PC Projection” [第15页](#)

本节介绍如何搜索和连接网络上的投影机。

启动 EasyMP Multi PC Projection

通过以下方式之一启动 EasyMP Multi PC Projection。

对于Windows XP/Windows Vista/Windows 7

- 1 单击**开始 - 程序**（或**所有程序**）。
- 2 选择 **EPSON Projector**，然后选择 **EasyMP Multi PC Projection**。
- 3 单击**EasyMP Multi PC Projection Ver.X.XX**。
EasyMP Multi PC Projection 启动，显示搜索屏幕。

对于Windows 8

打开**超级按钮**，然后选择**搜索 - EasyMP Multi PC Projection Ver.X.XX**。
EasyMP Multi PC Projection 启动，显示搜索屏幕。

对于 Mac OS X

- 1 打开**应用程序**文件夹，然后双击 **EasyMP Multi PC Projection** 文件夹。
- 2 双击 **EasyMP Multi PC Projection**。
EasyMP Multi PC Projection 启动，显示搜索屏幕。

从快捷方式启动时

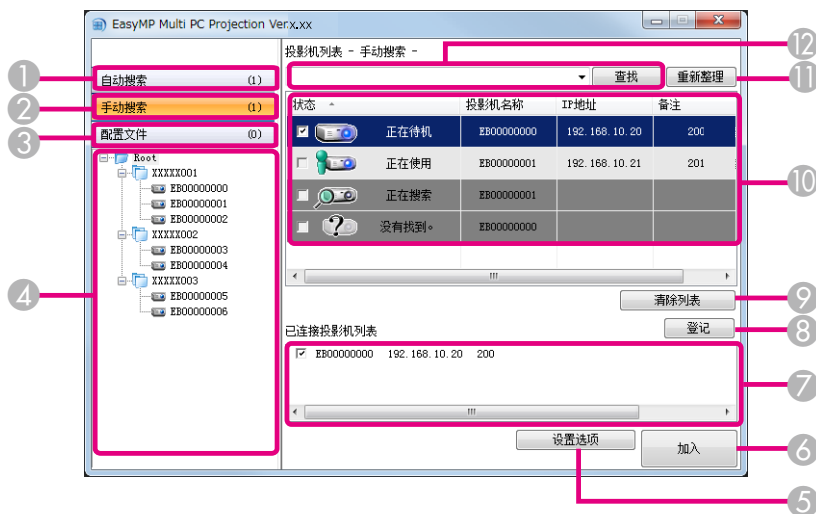
如果创建了快捷方式，请双击快捷方式文件 (.pme) 启动 EasyMP Multi PC Projection。

有关创建快捷方式的详细信息，请参阅以下内容。

☛ “创建快捷方式” [第26页](#)

使用搜索屏幕

启动 EasyMP Multi PC Projection 时，会显示以下搜索屏幕。



1	自动搜索 在计算机所连接的网络上搜索投影机。 ➤ “自动搜索” 第17页
2	手动搜索 通过指定投影机 IP 地址或投影机名称在网络上搜索投影机。 ➤ “手动搜索” 第17页
3	配置文件 通过使用以前保存的投影机信息在网络上搜索投影机。 ➤ “配置文件搜索” 第18页
4	配置文件列表 显示已注册的配置文件（投影机信息）。 通过双击配置文件，可在网络上搜索配置文件中已注册的投影机。 ➤ “配置文件搜索” 第18页

5	设置选项 显示设置选项屏幕。 ➤ “设置选项” 第39页															
6	加入 连接选择的投影机。															
7	已连接投影机列表 显示从投影机列表中选择的项目机的信息。即使更改了搜索模式，已连接投影机列表的内容仍保持一致。															
8	登记 将已连接投影机列表中的投影机注册到配置文件。 ➤ “注册配置文件” 第26页															
9	清除列表 清除投影机列表和已连接投影机列表中显示的信息。															
10	投影机列表 显示在网络上找到的投影机列表。随后可选择要连接的投影机。 在单独的列表中显示各种搜索模式（自动搜索、手动搜索和配置文件）的搜索结果。 各投影机的状态通过图标指示。 <table border="1" data-bbox="1243 941 2083 1436"> <tr> <td></td> <td>正在待机</td> <td>可用。可连接此投影机。</td> </tr> <tr> <td></td> <td>正在使用</td> <td>可用。虽然投影机已连接了其他计算机，但此时您仍可与其连接。</td> </tr> <tr> <td></td> <td>正在镜像...</td> <td>可用。可连接一组正在投影同一个图像（正在镜像）的多台投影机。 ➤ “正与多台投影机连接（正在镜像）” 第18页</td> </tr> <tr> <td></td> <td>正在被其它程序使用</td> <td>不可用。投影机正在显示网络配置屏幕，或者投影机正被其他投影机软件使用。</td> </tr> <tr> <td></td> <td>正在搜索</td> <td>不可用。搜索投影机时已经使用了手动搜索或配置文件。</td> </tr> </table>		正在待机	可用。可连接此投影机。		正在使用	可用。虽然投影机已连接了其他计算机，但此时您仍可与其连接。		正在镜像...	可用。可连接一组正在投影同一个图像（正在镜像）的多台投影机。 ➤ “正与多台投影机连接（正在镜像）” 第18页		正在被其它程序使用	不可用。投影机正在显示网络配置屏幕，或者投影机正被其他投影机软件使用。		正在搜索	不可用。搜索投影机时已经使用了手动搜索或配置文件。
	正在待机	可用。可连接此投影机。														
	正在使用	可用。虽然投影机已连接了其他计算机，但此时您仍可与其连接。														
	正在镜像...	可用。可连接一组正在投影同一个图像（正在镜像）的多台投影机。 ➤ “正与多台投影机连接（正在镜像）” 第18页														
	正在被其它程序使用	不可用。投影机正在显示网络配置屏幕，或者投影机正被其他投影机软件使用。														
	正在搜索	不可用。搜索投影机时已经使用了手动搜索或配置文件。														

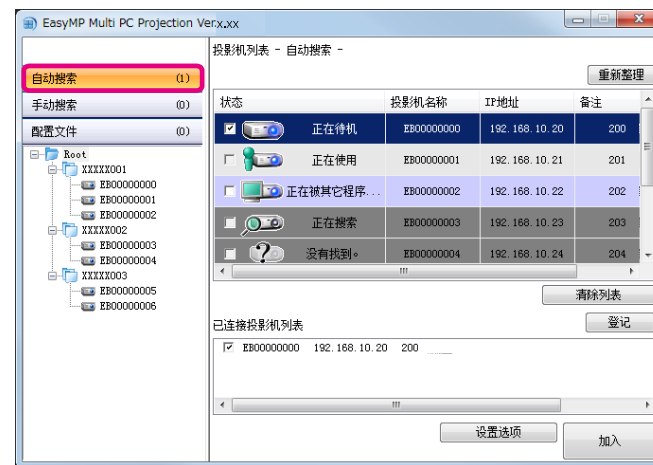
		没有找到。	不可用。使用手动搜索或配置文件搜索时未能找到指定的投影机。
		投影机不受支持	不可用。投影机与 EasyMP Multi PC Projection 不兼容。
⑪	重新整理 更新投影机列表中的信息。		
⑫	手动搜索框 使用手动搜索时，请输入投影机的 IP 地址或投影机名称。 单击 查找 按钮搜索指定的投影机。		

搜索并连接投影机

可使用以下方式之一来搜索网络上的投影机。

自动搜索

- 1** 启动 EasyMP Multi PC Projection。
☛ “启动 EasyMP Multi PC Projection” [第15页](#)
- 2** 单击**自动搜索**。



EasyMP Multi PC Projection 搜索网络上的投影机。
单击**重新整理**后显示最新信息。

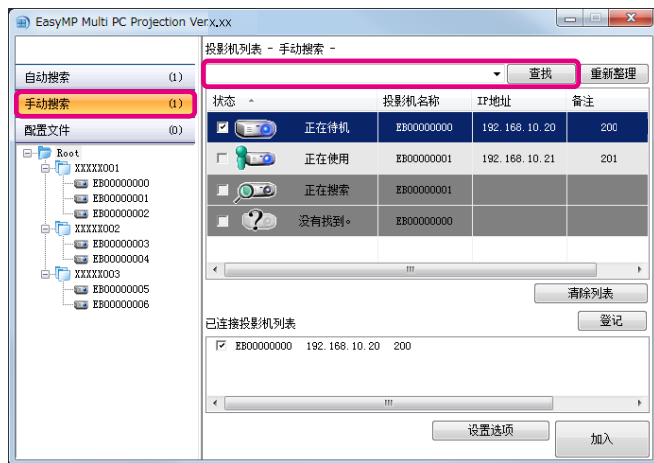
- 3** 从显示的列表中选择要连接的投影机，然后单击**加入**。
显示投影控制屏幕。
☛ “使用投影控制屏幕” [第21页](#)

如果设置了投影机关键词，连接投影机时会显示关键词输入屏幕。输入关键词，然后单击**确定**。
投影机关键词显示在 LAN 待机屏幕上。如果用户已经连接，会检查所连接用户使用的关键词。

手动搜索

- 1** 启动 EasyMP Multi PC Projection。
☛ “启动 EasyMP Multi PC Projection” [第15页](#)
- 2** 单击**手动搜索**。

- 3** 输入您要连接的投影机的 IP 地址或投影机名称，然后单击**查找**。



EasyMP Multi PC Projection 在网络上搜索指定的投影机。

- 4** 从显示的列表中选择要连接的投影机，然后单击**加入**。
显示投影控制屏幕。

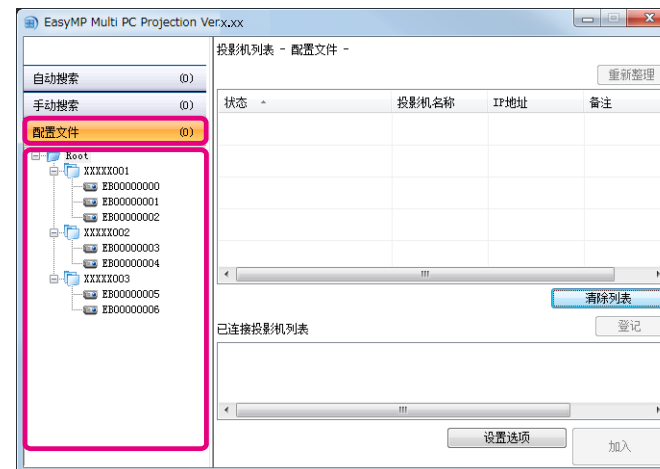
☛ “使用投影控制屏幕” [第21页](#)



如果设置了投影机关键词，连接投影机时会显示关键词输入屏幕。输入关键词，然后单击**确定**。

投影机关键词显示在 LAN 待机屏幕上。如果用户已经连接，会检查所连接用户使用的关键词。

- 3** 从**配置文件**列表双击要使用的配置文件的文件夹或投影机图标。



EasyMP Multi PC Projection 在网络上搜索指定的投影机。

- 4** 从显示的列表中选择要连接的投影机，然后单击**加入**。
显示投影控制屏幕。

☛ “使用投影控制屏幕” [第21页](#)



如果设置了投影机关键词，连接投影机时会显示关键词输入屏幕。输入关键词，然后单击**确定**。

投影机关键词显示在 LAN 待机屏幕上。如果用户已经连接，会检查所连接用户使用的关键词。

配置文件搜索

- 1** 启动 EasyMP Multi PC Projection。
☛ “启动 EasyMP Multi PC Projection” [第15页](#)

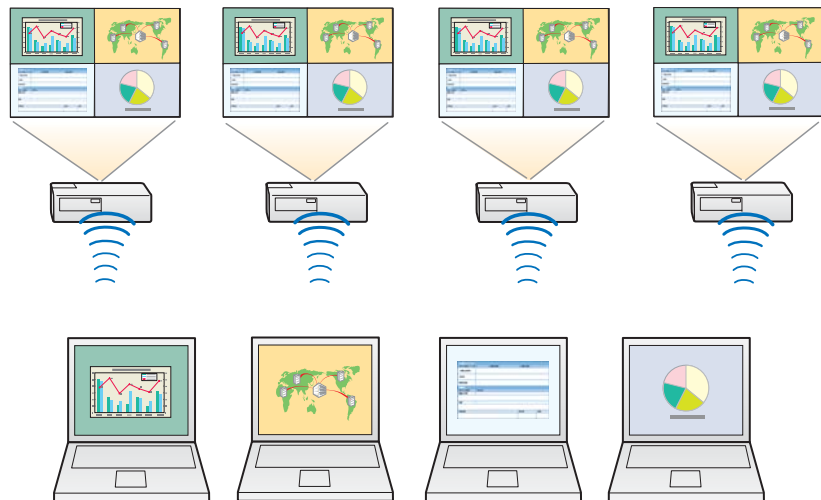
- 2** 单击**配置文件**。

正与多台投影机连接（正在镜像）

正与多台投影机连接并投影同一个图像，即为正在镜像。可对最多四台投影机执行正在镜像。



无法对与 EasyMP Multi PC Projection 不兼容的投影机执行正在镜像。



- 1** 启动 EasyMP Multi PC Projection，搜索投影机。
 ● “搜索并连接投影机” [第17页](#)
- 2** 从显示的列表中选择最多四台要连接的投影机，然后单击**加入**。
 显示投影控制屏幕。



- 组成正在镜像投影机组时
 如果您从组中选择了一台投影机，则该组中的所有投影机都被选中。
 从正在镜像组中选择了一台投影机后，您只能在该组中选择投影机。
- 其他参与者已经连接投影机时
 您只能选择与在您之前连接的用户相同的投影机组合。您不能连接未包含在组合中的投影机。

连接不同网络上的投影机

通过将投影机与计算机连接，可投影远程位置上的计算机屏幕（位于不同的子网）。

自动搜索时，由于只在同一子网内进行搜索，因此无法找到位于不同子网的投影机。

可通过以下方式之一来连接位于不同子网的投影机。

- 指定 IP 地址或投影机名称执行搜索。
 ● “手动搜索” [第17页](#)
- 按照配置文件执行搜索。
 ● “配置文件搜索” [第18页](#)

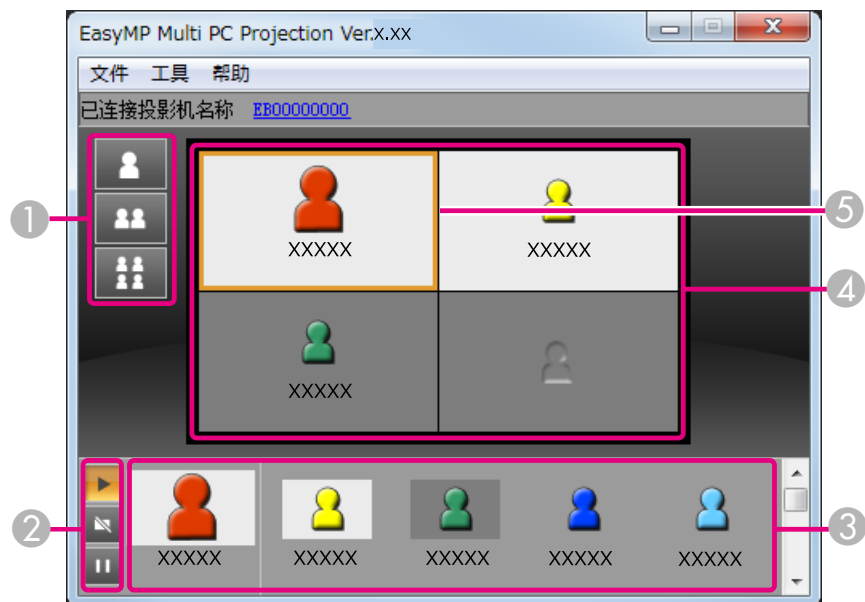


在会议期间进行操作




本章介绍在会议期间如何控制投影的屏幕。

使用投影控制屏幕

连接投影机时，会显示以下屏幕。



有关各项目功能的详细信息，请参阅以下表格。

①	更改投影按钮 更改用于投影计算机屏幕的方格数量。 ➤ “更改投影屏幕的数量” 第22页
	以全屏、不分割投影屏幕的方式投影来自一台计算机的屏幕。
	将投影屏幕分割为两块，同时投影最多来自两台计算机的屏幕。
	将投影屏幕分割为四块，同时投影最多来自四台计算机的屏幕。

②	屏幕控制按钮 控制来自计算机屏幕的投影图像。 <table border="1" data-bbox="1240 312 2089 547"> <tr> <td data-bbox="1240 312 1368 387">  </td> <td data-bbox="1368 312 2089 387">按原样投影计算机屏幕。</td> </tr> <tr> <td data-bbox="1240 387 1368 462">  </td> <td data-bbox="1368 387 2089 462">停止投影。停止时投影黑屏。</td> </tr> <tr> <td data-bbox="1240 462 1368 547">  </td> <td data-bbox="1368 462 2089 547">暂停当前正在显示的计算机屏幕。即使更改了计算机屏幕，投影的屏幕仍保持不变。</td> </tr> </table>		按原样投影计算机屏幕。		停止投影。停止时投影黑屏。		暂停当前正在显示的计算机屏幕。即使更改了计算机屏幕，投影的屏幕仍保持不变。
	按原样投影计算机屏幕。						
	停止投影。停止时投影黑屏。						
	暂停当前正在显示的计算机屏幕。即使更改了计算机屏幕，投影的屏幕仍保持不变。						
③	用户区 显示连接到投影机的计算机的用户名称。您的计算机总是显示在用户区的左侧。投影机最多可连接 32 台计算机。 如果将用户图标拖放至投影区，则将投影该用户的计算机屏幕。当前正在投影的用户图标背景为白色。 用户名称的默认设置为计算机名称。可在设置选项中更改用户名称。 ➤ “用户设置选项卡” 第39页						
④	投影区 方格的背景颜色为白色时，投影此方格中用户图标所对应的计算机屏幕。如果白色方格中没有用户图标，则投影黑屏。 通过拖放用户图标，可切换正在投影的屏幕和投影的计算机屏幕的位置。 ➤ “更改演示者” 第22页						
⑤	目标框 通过在投影区的某个方格上单击来移动目标框。单击更改投影按钮之一时可投影目标框锁定的计算机屏幕。						



单击已连接投影机名称旁边的投影机名称，会显示 Web 遥控。在 Web 遥控状态下，可按与使用遥控器相同的方式在计算机屏幕上进行投影机操作。

有关 Web 遥控的详细信息，请参阅以下手册。

➤ [使用说明书](#)

更改投影屏幕的数量

可将投影图像最多分割为四个区域。通过更改分割数量，可同时从多台计算机投影屏幕，或以全屏方式投影一台计算机的屏幕。

1 在投影区选择用户图标。
移动目标框。

2 单击 、 或  更改屏幕分割数量。



以全屏方式投影选择的屏幕。



将投影屏幕分割为两块，并投影选择的屏幕和下一个屏幕。



将投影屏幕分割为四块，并投影投影区所有四个方格内的计算机屏幕。

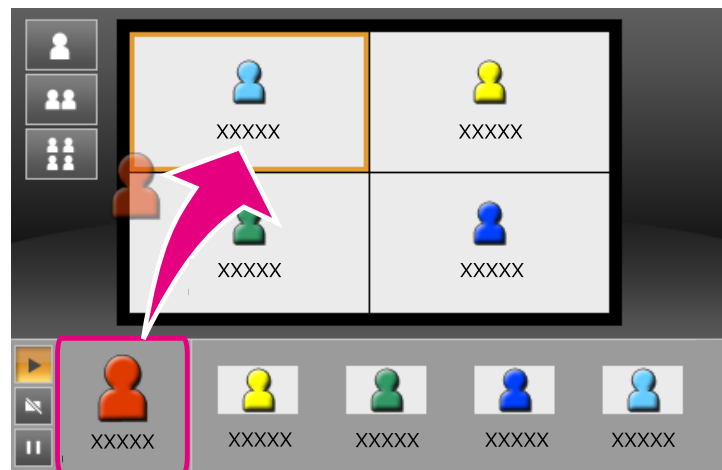


还可通过在投影区右击来更改屏幕分割数量。右击图标，然后选择分割数量。

更改演示者

更改投影屏幕时

将用户区的图标拖放至要投影的方格。



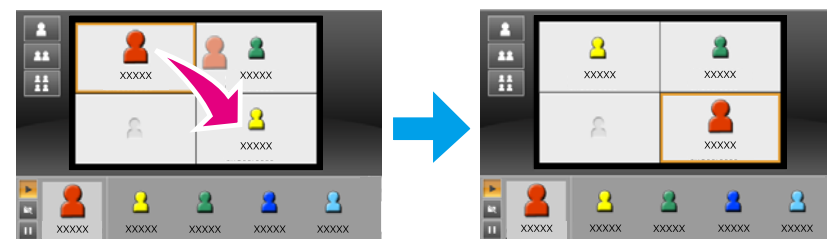
如需结束投影，请将图标从投影区拖放至用户区。





可通过右击用户区的图标来设置投影位置。

更改投影位置时

在投影区内，将要移动的图标拖放至目标位置。



如果选择了  或 ，可通过用未投影的图标（黑色方格内的图标）替换正在投影的图标（白色方格内的图标）来切换投影的计算机屏幕。

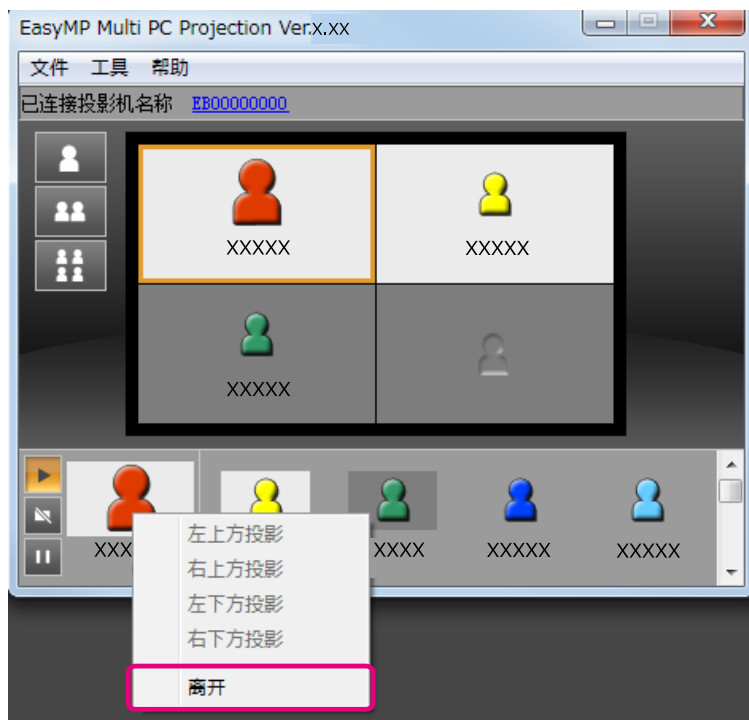
从投影机输出音频

一台计算机与一台投影机连接且正以全屏方式投影时，可从投影机输出计算机音频。

结束会话时，请使用以下方式之一从投影机断开。

只需断开您自己时

在用户区右击您的图标，然后选择**离开**。



也可通过从**工具**菜单选择**离开**断开。

结束会话时

从**工具**菜单选择**结束会话**。所有参与此次会话的计算机和投影机的连接均被断开。



轻松地举行经常性会议

本章介绍如何保存和组织在会议期间使用的投影机信息，让您能够轻松地举行经常性会议。

通过保存在第一次会议期间使用的投影机信息，当以后在同样的情况下举行会议时，您就可以顺利地参与其中。

可通过创建快捷方式或将信息注册到配置文件中来保存投影机信息。

创建快捷方式

创建快捷方式时，选择的投影机信息被保存在快捷方式文件中。从快捷方式启动 EasyMP Multi PC Projection 时，EasyMP Multi PC Projection 自动搜索快捷文件中保存的投影机。

在相同的环境中举行日常会议时，创建快捷方式能让您顺利地开始会议。可使用以下方式之一来创建快捷方式。

- 从**配置文件**或**投影机列表**右击要保存的投影机，然后选择**创建快捷方式**。
- 从**配置文件**或**投影机列表**选择要保存的投影机，然后拖放至要创建快捷方式的位置。



创建文件夹快捷方式，在该文件夹中保存多台投影机的信息。启动程序时，可同时搜索多台投影机。

注册配置文件

可在配置文件中保存已搜索到的投影机的信息。下次连接相同的投影机时，可轻松地搜索这些投影机。

可通过使用以下方式之一来注册配置文件。

1 从已连接投影机列表注册投影机时

如需将已连接投影机列表中显示的投影机注册到配置文件中，请单击**登记**。



仅注册指定投影机时

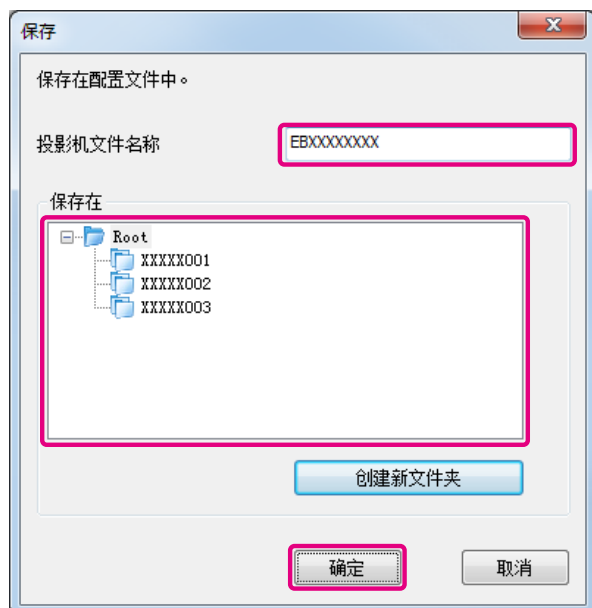
如需将一个指定的投影机注册到配置文件中，请从投影机列表右击要注册的投影机，然后选择**添加项目至配置文件**。

注册所有搜索到的投影机时

右击投影机列表中的一个投影机，然后选择**全部添加至配置文件**。可注册投影机列表中显示的所有投影机。

2

输入投影机名称并选择文件夹或在要保存配置文件处创建文件夹，然后单击**确定**。



- 如需注册投影机，可将要注册的投影机从投影机列表中拖放至**配置文件列表文件夹**。
- 文件夹结构可深达六层。

1 在配置文件列表中右击包含要共享的配置文件的文件夹，然后选择**输出**。

2 选择要保存配置文件 (.mplist) 的位置，然后保存该配置文件。

导入共享的配置文件

按以下步骤将共享的配置文件导入到 EasyMP Multi PC Projection。

1 在配置文件列表中右击包含要导入的配置文件的文件夹，然后选择**输入**。

2 选择该配置文件 (.mplist)，然后单击**打开**。
单击**确定**完成导入。



还可导入使用 EasyMP Network Projection 导出的配置文件 (.plist)。但不能导入使用快速连接模式连接的投影机中的配置文件。

共享配置文件

可与其他参与者共享已创建的配置文件列表。这使得首次加入会话的参与者能够轻松地搜索投影机。

导出要共享的配置文件

按以下步骤导出已注册的配置文件。



疑难排解

本章用来识别潜在的问题并介绍了如何处理这些问题。

在运行 EasyMP Multi PC Projection 并投影计算机图像时，存在以下限制。

支持的分辨率

可投影以下计算机屏幕的分辨率。无法连接到分辨率高于 WUXGA 的计算机。

- VGA (640x480)
- SVGA (800x600)
- XGA (1024x768)
- SXGA (1280x960)
- SXGA (1280x1024)
- SXGA+ (1400x1050)
- WXGA (1280x768)
- WXGA (1280x800)
- WXGA+ (1440x900)
- UXGA (1600x1200)
- WUXGA (1920x1200)

对于使用特殊长宽比的计算机屏幕，可根据计算机和投影机的分辨率，提高或降低分辨率以便不影响图像质量。

根据分辨率的不同，有时垂直或水平空白可能会被投影为黑色。

显示色彩

可投影以下屏幕色数。

Windows	Mac OS X
16 位色	大约 32,000 色 (16 位)
32 位色	大约 1670 万色 (32 位)

连接数量

您最多可以同时四台投影机连接到一台计算机并投影。（不支持多屏幕调节。）

您可将最多 32 台计算机同时连接到一台投影机上。（如果其中任何计算机在运行低版本（1.05 或更低版本）的，则最多可连接 16 台计算机 EasyMP Multi PC Projection。）

其他限制

- 如果无线 LAN 的传输速度较低，网络可能会意外断开。
- 仅当连接到一台投影机且以全屏方式投影一台计算机上的图像时才能传输音频。如果连接了多台投影机或者如果投影屏幕被分割，则在投影期间不能传输音频。
- 播放视频时不像在计算机上播放得那般流畅。
- 使用部分 DirectX 功能的应用程序可能无法正确显示。（仅限 Windows）
- 无法投影全屏 MS-DOS 提示符。（仅限 Windows）
- 计算机屏幕上的图像与投影机投影出来的图像未必完全匹配。

使用Windows Vista/Windows 7/Windows 8时

在运行Windows Vista/Windows 7/Windows 8的计算机上使用EasyMP Multi PC Projection时，需要注意以下几点。

从 Windows 照片库或 Windows Live 照片库进行投影时的限制

在 EasyMP Multi PC Projection 运行期间启动 Windows 照片库或 Windows Live 照片库时需要注意以下两个限制。

- 从 Windows 照片库或 Windows Live 照片库投影时，将以简单模式播放幻灯片放映。
由于未显示工具条，因此无论 Windows 体验索引分级是多少，您都无法在播放幻灯片时更改主题（效果）。
- 无法播放视频。

Windows Aero中的限制（仅限Windows Vista/Windows 7）

当计算机的窗口设计用于 Windows Aero 时，请注意以下两个限制。

- 无论 EasyMP Multi PC Projection 中设置选项的传送分层窗口如何设定，都将投影分层窗口。
☛ “调节参数选项卡” [第40页](#)
- 使用 EasyMP Multi PC Projection 将计算机通过网络连接到投影机数分钟后，会显示以下信息：
推荐选择**保留当前的颜色方案**，且不再显示此消息。重新启动计算机后，该选择即会启用。



其他限制

- 不能以全屏方式投影 Windows Media Center 图像。可以窗口显示方式投影。
- 使用 EasyMP Multi PC Projection 从计算机向投影机传输音频时，如果在播放期间音频停止，请重启您正在使用的应用程序。

无法连接您要使用的投影机。

无法通过无线 LAN 连接投影机和计算机。

检查下列情况	解决办法
是否连接了无线 LAN 单元？	确认已稳固连接无线 LAN 单元。
投影机连接模式是否被设为快速连接模式？	EasyMP Multi PC Projection 不能使用快速连接模式进行连接。将连接模式设为高级连接模式。 👉 使用说明书
对于无线 LAN 连接，在计算机处于节电模式时，是否启用了无线 LAN 设定？	启用无线 LAN。
无线 LAN 连接接入点与计算机或投影机之间是否有障碍物？	有时室内环境会妨碍投影机被搜索到。检查接入点与计算机或投影机之间是否有障碍物，并改变它们的位置以改善通讯。
计算机的无线 LAN 的无线电强度是否设定为低？	将无线电强度设定为最大。
无线 LAN 符合的是 802.11a、802.11b，还是 802.11g？	它只与标准 802.11a、802.11b 和 802.11g 兼容，与其他标准（例如 802.11）不兼容。
在投影机的无线 LAN 菜单中无线 LAN 电源是否设为关？	将配置菜单的无线 LAN 菜单中的无线 LAN 电源设为开。 有关投影机无线 LAN 设定的详细信息，请参阅以下手册。 👉 使用说明书
SSID 设定是否不同？	为计算机、接入点和投影机设定相同的 SSID。
WEP 键设定是否相同？	如果在安全中选择 WEP，则为接入点、计算机和投影机设定相同的 WEP 键。

无法通过有线 LAN 连接投影机和计算机。

检查下列情况	解决办法
是否正确连接了网络电缆？	确认已稳固连接网络电缆。
计算机的 LAN 卡和内置 LAN 功能是否可用？	通过检查控制面板 - 系统 - 硬件下的设备管理器，确认 LAN 有效。
有线 LAN 的 DHCP 功能是否设为开？	连接前请从配置菜单将有线 LAN 的 DHCP 设定设为关。 在高级连接模式中 DHCP 设为开时，如果未找到可用的 DHCP 服务器，则可能需要花费一些时间才能进入 LAN 待机状态。 有关投影机有线 LAN 设定的详细信息，请参阅以下手册。 👉 使用说明书

检查下列情况	解决办法
是否在接入点上正确设定了连接拒绝功能（如 MAC 地址限制和端口限制）？	将投影机设定为允许接入点的连接。
是否正确设定了接入点和投影机的 IP 地址、子网地址和网关地址？	不使用 DHCP 时，请调整各项设定。

无法通过网络连接投影机和计算机。

检查下列情况	解决办法
投影机是否显示网络配置屏幕？	关闭投影机上的网络设置，返回 LAN 待机屏幕。如果投影机显示网络配置屏幕，您将无法使用 EasyMP Multi PC Projection 进行连接。
防火墙是否关闭，或者是否注册防火墙为例外？	当您确实想要关闭防火墙或注册防火墙为例外时，请进行必要的设定以开启端口。当您不想关闭防火墙或注册防火墙为例外时，请进行必要的设定以开启端口。 EasyMP Multi PC Projection 使用的端口为“3620”、“3621”和“3629”。
是否使用 EasyMP Multi PC Projection 正确选择了正在使用的网络适配器？	如果计算机有多个 LAN 环境，则除非正确选择了网络适配器，否则将无法建立连接。如果使用的是运行 Windows 的计算机，请启动 EasyMP Multi PC Projection，然后从 设置选项 的 切换 LAN 选择正在使用的网络适配器。 ☛ “常规设置选项卡” 第40页
接入点和投影机的子网是否不同？	从 EasyMP Multi PC Projection 选择 手动搜索 ，然后指定 IP 地址进行连接。 ☛ “手动搜索” 第17页
投影机是否支持正在使用的 EasyMP Multi PC Projection 版本？	从投影机随附的 EPSON Projector Software CD-ROM 安装 EasyMP Multi PC Projection。
是否拥有最新版本的 EasyMP Multi PC Projection？	在以下任何一个条件下，仅可连接 16 台计算机。 <ul style="list-style-type: none"> • 其中任何计算机在运行低版本（1.05 或更低版本） EasyMP Multi PC Projection 时。连接 17 至 32 台计算机时，在所有计算机上安装最新版本的 EasyMP Multi PC Projection。您可以在设置选项中检查 EasyMP Multi PC Projection 版本。 ☛ “调节参数选项卡” 第40页 • 所连接的任何投影机最多只能连接 16 台计算机时。

无法选择投影机。

检查下列情况	解决办法
是否正在尝试组合一组投影机，而该组合不同于已连接用户所创建的组合？	如果已经连接了另一个用户，则您只能连接由其他用户所选择的组合中的投影机。从与已连接用户相同的组合中选择投影机，或者选择处于待机状态的投影机。

未投影出屏幕。

未显示视频图像和音频、图像显示缓慢，或者使用 EasyMP Multi PC Projection 投影时视频或音频停止。

检查下列情况	解决办法
是否曾尝试使用 Media Player 播放视频或尝试操作屏幕保护预览？	根据计算机的不同，Media Player 中的视频播放屏幕可能无法显示，屏幕保护预览也可能无法正常显示。
是否启用了 WEP 加密？	如果启用了 WEP 加密，显示速度会降低。
是否启用了 DHCP？	当高级连接模式或有线 LAN 连接的 DHCP 设为开时，如果未找到可用的 DHCP 服务器，则可能需要花费一些时间才能进入 LAN 待机状态。
是否在播放视频时启动了 EasyMP Multi PC Projection，或者是否更改了分辨率和色数？ (对于 Mac OS X)	播放视频时，请先启动 EasyMP Multi PC Projection，然后再开始播放。如果在播放视频时启动 EasyMP Multi PC Projection，并且更改了显示屏幕的分辨率和色数，则应尝试移动视频播放窗口、将其最小化或进行缩放等。
是否使用了不符合软件要求的计算机？	如果使用了不符合软件要求的计算机，视频的图像和音频可能会停止。 ☛ “软件要求” 第6页

鼠标指针在闪烁。

检查下列情况	解决办法
是否选择了使鼠标指针平滑移动？	进行以下操作之一，使鼠标指针停止在屏幕上闪烁。
是否选择了传送分层窗口？	<ul style="list-style-type: none"> • 选择使鼠标指针平滑移动。 ☛ “常规设置选项卡” 第40页 • 清除传送分层窗口。 ☛ “调节参数选项卡” 第40页

使用 EasyMP Multi PC Projection 连接时投影机没有音频。

检查下列情况	解决办法
一台计算机是否连接了多台投影机?	只能将音频传送到一台投影机。断开当前连接，然后从搜索屏幕选择一台投影机。
是否正在从多台计算机投影分割屏幕?	仅当以全屏方式投影一台计算机的屏幕时才能从投影机输出计算机音频。只投影一个屏幕。 ☛ “更改投影屏幕的数量” 第22页
是否在设置选项中设为从计算机输出音频?	在设置选项的 音频输出 选项卡中选择 从投影机输出音频 。 ☛ “音频输出选项卡” 第41页

使用 EasyMP Multi PC Projection 建立连接时，无法启动 PowerPoint 的幻灯片放映。

检查下列情况	解决办法
在运行 PowerPoint 之前是否已启动了 EasyMP Multi PC Projection? (对于 Windows)	使用 EasyMP Multi PC Projection 进行连接时，请务必先关闭 PowerPoint。如果在运行 PowerPoint 期间进行连接，则可能无法执行幻灯片放映。

使用 EasyMP Multi PC Projection 建立连接后，在运行 Office 应用程序时，屏幕可能不会刷新。

检查下列情况	解决办法
鼠标是否一直在移动?	停止移动鼠标指针时，屏幕将会更新。如果屏幕无法快速更新，请停止移动鼠标指针。

启动 EasyMP Multi PC Projection 时出现错误消息

错误消息	解决办法
此程序已处于运行状态。	已启动了 EasyMP Multi PC Projection 的两个实例。
无法启动此程序，因为其他的 EPSON Projector 软件（Quick Wireless Connection）已处于运行状态。	请关闭其他的投影软件，然后启动 EasyMP Multi PC Projection。
无法启动此程序，因为其他的 EPSON Projector 软件（USB Display）已处于运行状态。	
无法启动此程序，因为其他的 EPSON Projector 软件（EasyMP Network Projection）已处于运行状态。	
EasyMP Multi PC Projection 的初始化失败。	重新启动 EasyMP Multi PC Projection。如果此消息仍然出现，请卸载 EasyMP Multi PC Projection 并重新安装。 ● “卸载软件” 第42页 ● “安装软件” 第6页
无法打开快捷方式文件。	快捷方式文件可能已被损坏。启动 EasyMP Multi PC Projection，然后尝试搜索并再次连接投影机。 ● “启动 EasyMP Multi PC Projection” 第15页 ● “搜索并连接投影机” 第17页
文件丢失或无效。无法启动应用程序。请重新安装/删除该程序。	卸载后重新安装 EasyMP Multi PC Projection。 ● “卸载软件” 第42页 ● “安装软件” 第6页
无法获得网络适配器信息。	使用可连接 LAN 的计算机。
投影时无法从快捷方式启动。	由于投影机已经在使用 EasyMP Multi PC Projection 进行投影，因此无法从快捷方式启动。停止投影，然后从快捷方式启动。
显示“选项”屏幕时无法从快捷方式启动。请关闭“选项”屏幕，然后再次尝试快捷方式。	显示选项屏幕。关闭选项屏幕。
如果不重新启动 PowerPoint，则或许不能开始幻灯片放映。	关闭 PowerPoint，然后再次启动。
无法同目前的 OS 版本一同使用。重新安装 EasyMP Multi PC Projection。	当您将计算机从 Windows 7 更新到 Windows 8 时，重新安装 EasyMP Multi PC Projection。

搜索并选择投影机时出现错误消息

错误消息	解决办法
无法加入。已超过参与者数上限。	投影机已经连接了 32 台计算机。断开未投影屏幕的用户和投影机。 ☛ “结束会议” 第24页
关键字不一致。请输入投影机屏幕上显示的正确的关键字。	查看 LAN 待机屏幕上显示的投影机关键词，然后输入投影机关键词。如果用户已经连接，会检查已连接用户使用的投影机关键词。
关键字不一致导致连接失败。	重新连接投影机。连接时在关键词输入屏幕上输入投影机关键词。 检查投影机的 LAN 待机屏幕上显示的投影机关键词。如果用户已经连接，会检查已连接用户使用的投影机关键词。
所选投影机正在其他配置中使用。请在几分钟后重新尝试。请选择另一台投影机。	如果已经连接了另一个用户，则您只能连接由其他用户所选择的组合中的投影机。从与已连接用户相同的组合中选择投影机，或者选择处于待机状态的投影机。
一台或多台投影机无响应。	无法同时连接到多台投影机。检查计算机和投影机上的网络设定。
出现了网络错误。	尝试再次连接。如果仍然无法连接，请检查计算机的网络设定和投影机的网络设定。
与投影机连接失败。	无法连接已使用 EasyMP Network Projection 连接的投影机。检查要连接的投影机是否已与 EasyMP Network Projection 连接。

投影时出现错误消息

错误消息	解决办法
投影机的连接被断开。	投影机可能出现了错误。检查投影机的指示灯。 ☛ 使用说明书
出现了网络错误。	出现了网络错误。检查计算机与投影机之间的连接。

操作配置文件时出现错误消息

错误消息	解决办法
请输入32个以内的字符。	输入文字超过了 32 个字符。将名称缩短至 32 个字符或更少。
请输入文件夹名称。	未输入文件夹名称。输入文件夹名称。

错误消息	解决办法
文件夹的层次不应超过6层。	文件夹的结构超过了六层。在较高层次的文件夹结构中创建新文件夹。
此文件夹中已有名为 XXX 的文件夹。	已存在同名的文件夹。输入其他名称。
此文件夹中已有名为 XXX 的投影机文件。	已存在同名的投影机。输入其他名称。
无法导入。该格式不受此应用程序支持。	检查要导入的配置文件。不能导入使用 EasyMP Network Projection 在快速连接模式下连接的投影机中的配置文件。 此外，当投影机信息尚未注册或配置文件损坏时不能导入。
该文件夹结构已超过六个文件夹，因此无法导入。	如果导入，文件夹结构将超过六层。导入到文件夹结构中较高层次的文件夹中。
该文件夹结构已超过六个文件夹，因此无法移动。	如果移动文件夹，文件夹结构将超过六个文件夹。导入到文件夹结构中较高层次的文件夹中。



附录

可通过以下方式之一显示设置选项屏幕。

- 单击搜索屏幕上的**设置选项**。

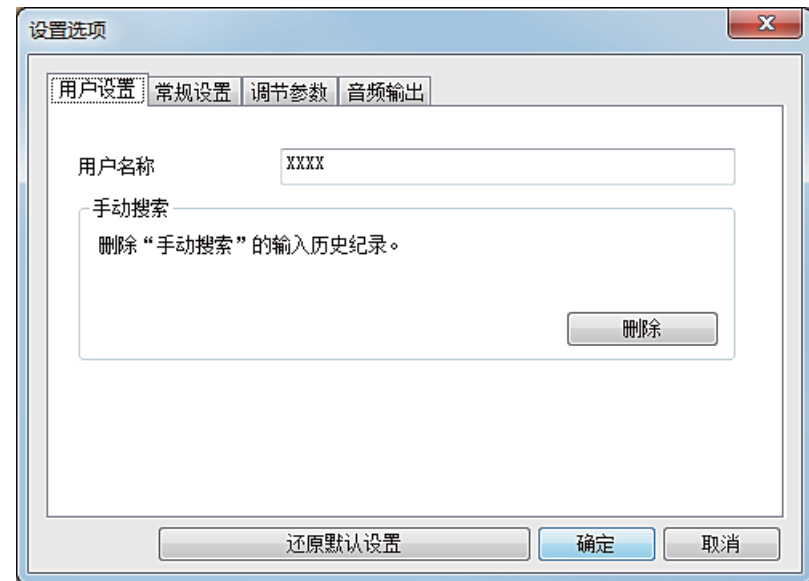


- 在投影控制屏幕上从**工具**菜单选择**设置选项**。



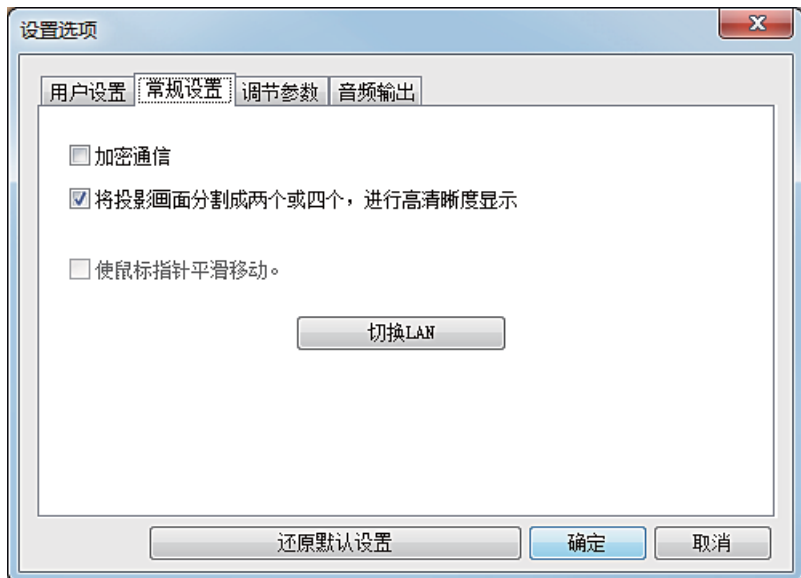
如果在投影控制屏幕上显示设置选项屏幕，则**用户设置选项卡**或**常规设置选项卡**都不会显示。

用户设置选项卡



用户名称	设定在用户区显示的用户名称。可输入最多 32 个字符。
手动搜索	删除手动搜索的输入历史记录。
还原默认设置	可将 设置选项 的所有调节值重设为默认设置。也可以保留 常规设置 中 切换LAN 的设定。

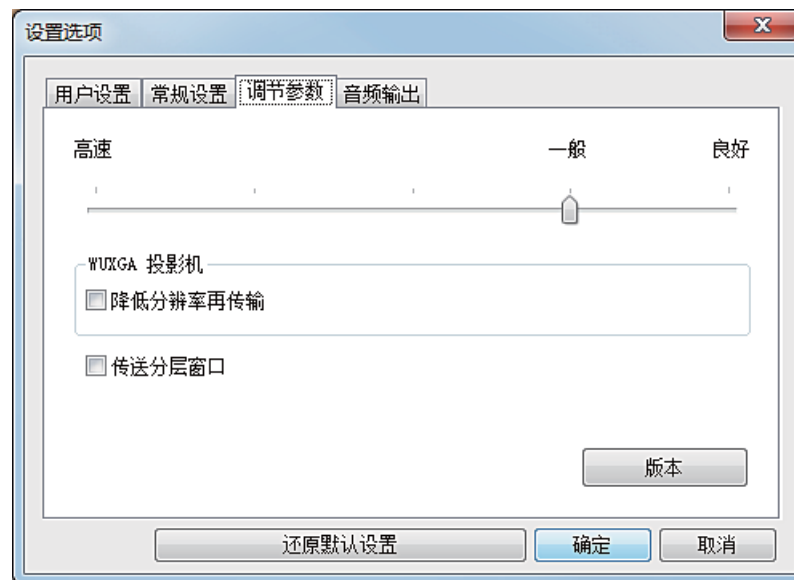
常规设置选项卡



加密通信	选择此项对资料加密后再传输。即使资料被截获，也无法解密。
将投影画面分割成两个或四个，进行高清晰度显示	选择以高清晰度显示所有分割的画面。如果显示图像时耗时过长或被中断，请清除该设定。（仅可用于分辨率为 WUXGA (1920x1200) 的投影机。）
使鼠标指针平滑移动	仅限 Windows XP/Windows Vista/Windows 7 在 调节参数 中选择了 传送分层窗口 时选择以防止鼠标指针闪烁。（在 Windows Vista/7 中选择了 Windows Aero 作为主题时，则选择该设定后 Windows Aero 会关闭。）

切换LAN	仅限 Windows 当计算机有多个网络适配器时，如需切换至搜索要用到的网络适配器，请使用此项。 缺省情况下，使用所有网络适配器执行搜索。如果始终使用有线 LAN 作为连接方式，请选择有线 LAN 适配器。
还原默认设置	可将 设置选项 的所有调节值重设为默认设置。也可以保留 常规设置 中 切换LAN 的设定。

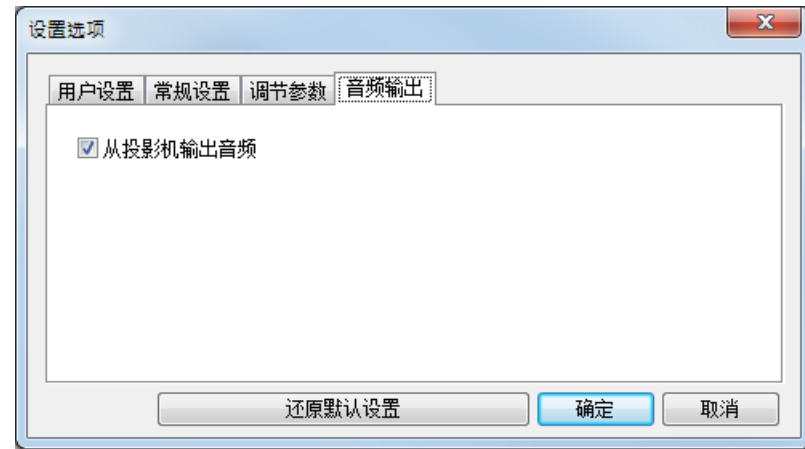
调节参数选项卡



参数调节滑条	此参数可设为 高速 、 一般 和 良好 。 视频投影中断时可设置为 高速 。
---------------	---

降低分辨率再传输	仅可用于分辨率为 WUXGA (1920x1200) 的投影机。选择通过降低分辨率来减少要传输至投影机的数据大小。在速度较慢的网络下或者显示图像耗时过长或被中断时使用该选项。（将投影画面分割成两个或四个时不可用。）
传送分层窗口	仅限 Windows XP 当投影机不投影内容（如计算机上显示的信息）时，则说明使用了分层窗口。如需投影使用了分层窗口的内容（如消息），请选择此复选框。 如果鼠标指针在屏幕上闪烁，请在 常规设置 中选择 鼠标指针平滑移动 。
版本	显示 EasyMP Multi PC Projection 的版本信息。
还原默认设置	可将 设置选项 的所有调节值重设为默认设置。也可以保留 常规设置 中 切换LAN 的设定。

音频输出选项卡



从投影机输出音频	选择从投影机输出计算机音频。取消勾选即可从计算机输出音频。 仅当以全屏方式投影一台计算机的屏幕时才能从投影机输出计算机音频。
还原默认设置	可将 设置选项 的所有调节值重设为默认设置。也可以保留 常规设置 中 切换LAN 的设定。

卸载

开始卸载前，请务必检查以下几点。

- 对于 Windows，卸载 EasyMP Multi PC Projection 需要您拥有管理员权限。
- 在开始卸载前请关闭所有正在运行的应用程序。

对于 Windows XP

- 1** 单击**开始**，然后单击**控制面板**。
- 2** 双击**添加或删除程序**。
- 3** 选择 **EasyMP Multi PC Projection**，然后单击**删除**。

对于 Windows Vista/Windows 7

- 1** 单击**开始**，然后单击**控制面板**。
- 2** 单击**程序**栏目中的**卸载程序**。
- 3** 选择 **EasyMP Multi PC Projection**，然后单击**卸载**。

对于 Windows 8

- 1** 选择超级按钮上的**搜索**，然后右键单击（按住）**EasyMP Multi PC Projection Ver.X.XX**。
- 2** 在应用栏中选择**卸载**。
- 3** 选择**EasyMP Multi PC Projection**，然后选择**卸载**。

对于 Mac OS X

- 1** 打开**应用程序**文件夹。

- 2** 打开**EasyMP Multi PC Projection - 工具**文件夹，然后双击 **EasyMP Multi PC Projection 卸载**。

- 3** 按照屏幕上的指示进行卸载。

版权所有。未经Seiko Epson Corporation的书面许可，禁止以电子、机械、影印、录制、或者其他任何形式和方式复制、贮存检索、或者传递本手册中的任何部份。Seiko Epson Corporation对用户使用此处包含的资料不承担任何知识产权保证责任；对于用户因使用此处包含的资料而造成的损失，也不承担任何责任。

如果用户或者第三方由于意外、使用不当、或者违反本机操作规程或未经授权对机器作出任何修改、检修、或者以任何形式更换本产品、或者（除美国之外）操作和维修时未能严格遵循Seiko Epson Corporation提供的操作和维修手册而使其遭受任何损坏、损失、产生任何费用或开销，Seiko Epson Corporation及其附属公司概不负责。

本指南的内容可能会变更或更新，恕不另行通知。

本出版物中使用的图例和屏幕截图可能与实际状态存在差异，仅供参考。

本产品信息如有更改，恕不另行通知。对其中涉及的描述和图像，以包装箱内实际内容为准，在中国法律法规允许的范围内，爱普生（中国）有限公司保留解释权。本产品、相关资料及光盘以针对在大陆地区销售产品的中文内容为准。英文及其他语种内容针对全球销售产品，仅供用户对照。本资料仅供参考。除中国现行法律法规规定，爱普生（中国）有限公司不承担任何由于使用本资料而造成的直接或间接损失的责任。

注意：其它信息，可查看产品本身、产品包装和其他形式的资料，包括爱普生（中国）有限公司网站：<http://www.epson.com.cn>。

制造商：精工爱普生株式会社
地址：日本东京都新宿区西新宿2-4-1
公司名称：爱普生（中国）有限公司
公司地址：中国北京市东城区金宝街89号金宝大厦7层
中国产品

对于中国大陆地区的用户
如果您在使用本产品的过程中遇到问题，可通过以下的顺序来寻求帮助：

- 1、首先可查阅产品的相关使用说明，包括产品的说明书（手册）等，以解决问题；

- 2、登陆爱普生（中国）有限公司网站（简体中文）<http://www.epson.com.cn>，查询相关信息以解决问题；
- 3、拨打爱普生（中国）有限公司的客户服务热线 400-810-9977，爱普生专业工程师将指导用户解决问题；

符号说明

Microsoft® Windows® XP Professional 操作系统
Microsoft® Windows® XP Home Edition 操作系统
Microsoft® Windows Vista® 操作系统
Microsoft® Windows® 7 操作系统
Microsoft® Windows® 8 操作系统

在本说明书中，将上述操作系统分别称为"Windows XP"、"Windows Vista"、"Windows 7"和"Windows 8"。此外，通用术语Windows可以指Windows XP、Windows Vista、Windows 7和Windows 8，在表示Windows的多个版本时省略了Windows符号，例如Windows XP/Vista。

Mac OS X 10.4.x
Mac OS X 10.5.x
Mac OS X 10.6.x
Mac OS X 10.7.x
Mac OS X 10.8.x

在本说明书中，将上述操作系统分别称为"Mac OS X 10.4.x"、"Mac OS X 10.5.x"、"Mac OS X 10.6.x"、"Mac OS X 10.7.x"和"Mac OS X 10.8.x"。此外，通用术语 "Mac OS X" 也用来表示所有这些操作系统。

关于屏幕截图

除非特别说明，本操作说明书中所使用的屏幕截图均取自 Windows 7。
使用 Mac OS X 时，也会看到相同的屏幕。

通告

IBM、DOS/V 和 XGA 是 International Business Machines Corporation 的商标或注册商标。

Macintosh、Mac、Mac OS 和 iMac 是 Apple Inc. 的商标。

Microsoft、Windows、Windows NT、Windows Vista、PowerPoint和Windows图标是Microsoft Corporation在美国的商标或注册商标。

本手册内使用的其他产品名称，只是为了区别的目的，这些名称可能是各厂家的商标。Epson 声明对于该等商标不拥有任何或全部的权利。

软件版权：

本产品使用免费软件和本公司拥有权利的软件。

©SEIKO EPSON CORPORATION 2012. All rights reserved.

412443300ZHS

- | | | | |
|----------------------------------|------------|----------------|----|
| 安装 | 6 | 退出 | 24 |
| 版本 | 41 | 卸载 | 42 |
| 播放按钮 | 21 | 用户名称 | 39 |
| 操作步骤 | 8 | 用户区 | 21 |
| 查找 | 17 | 暂停按钮 | 21 |
| 传送分层窗口 | 41 | 正在镜像 | 18 |
| 从投影机输出音频 | 23, 41 | 注册配置文件 | 26 |
| 错误消息 | 35 | 准备 | 14 |
| 导出配置文件 | 27 | 自动搜索 | 17 |
| 导入配置文件 | 27 | 切换LAN | 40 |
| 更改投影按钮 | 21 | | |
| 加密通信 | 40 | L | |
| 将投影画面分割成两个或四个，进行高清晰
度显示 | 40 | LAN 待机屏幕 | 14 |
| 降低分辨率再传输 | 41 | | |
| 结束会话 | 24 | | |
| 快捷方式 | 26 | | |
| 离开 | 24 | | |
| 连接 | 17 | | |
| 目标框 | 21 | | |
| 配置文件 | 18, 19 | | |
| 屏幕控制按钮 | 21 | | |
| 启动 | 15, 26 | | |
| 全屏 | 21 | | |
| 设置选项 | 39 | | |
| 使鼠标指针平滑移动 | 40 | | |
| 手动搜索 | 17, 19, 39 | | |
| 双屏 | 21 | | |
| 四屏 | 21 | | |
| 搜索屏幕 | 16 | | |
| 停止按钮 | 21 | | |
| 投影 | 21 | | |
| 投影控制屏幕 | 21 | | |
| 投影区 | 21 | | |